

PAIGALDUSJUHEND

Laevatekk niisked ruumid

Parketi veol, ladustamisel, paigaldusel ja viimistlusel tuleb järgida „Sisetööde RYL 2013: Ehitustööde kvaliteedi üldnõuded. Hoone sisetööd.“ Käsiraamatut, mis on ehitusalal heakskiidetud kui hea ehitustava ja normatiivide kirjeldused.

Parkett on looduslik materjal, millele on iseloomulik struktuuri ja välimuse vaheldumine. Okslikus, süü struktuur ja värvus võivad vahelduda isegi samast puust saetud lippidel. Puit elab kaasa niiskuse vaheldumisele, kahanedes ja paisudes vastavalt ruumi sisekeskkonna muutustele.

Enne paigaldustööde algust loe kogu paigaldusjuhendi hoolega läbi.

Niiskesse ruumi mõeldud põrandalauad paigaldatakse aluspinnale lausliimimisega ning laudade liitekohad (vuugid) täidetakse elastse mastiksiga.

Ettevalmistustööd

- Too parkett paigalduskohta valmis 2 päeva varem. See on vajalik selleks, et materjal kohaneks ruumi temperatuuriga. Parketti peab hoidma avamata pakendis köetud ruumis (temperatuur 18-24°C) horisontaalsel, kuival ja tasasel pinnal.
- Enne paigaldustööde algust peab olema lõpetatud kõik müüri-, krohvimis- ja värvimistööd. Paigaldustööde ajal peab suhteline õhuniiskus jääma vahemikku 35-65%. Kindlustage vajalik ruumi temperatuur (min 18°C) ja suhteline õhuniiskus (max. 60%) ka pärast põranda paigaldamist. NB! Äärmuslikud niiskustingimused (õhu suhteline niiskus alla 25% või üle 70%) võivad põhjustada nähtavaid pragusid või deformatsioone.
- Ava paigaldamiseks 2-3 pakki ja sobita põrandale erinevatest pakkidest lipid. See on vajalik selleks, et põranda lõplik välimus jääks võimalikult ühtlane.
- Enne paigaldamist veendu, et iga lipp on kvaliteetne ja vastab igati omaniku ja paigaldaja nõuetele/ootustele. Kui leiad pakist vigastatud või defektiga laua, siis pane see kõrvale. Seda saab kasutada rea lõpus või vahetab edasimüüja selle terve vastu. Paigaldusjärgseid materjali kvaliteedireklamatsioone ei arvestata.
- Kui soovid parketti paigaldada juhendis nimetatamata aluspõrandale, põrandaküttele, siis konsulteerige edasimüüja või maaletoojaga.

ALUSPÕRAND

Betoon: laevatekki võib paigaldada betoonist aluspõrandale liimides, juhul kui betoonpõrand on:

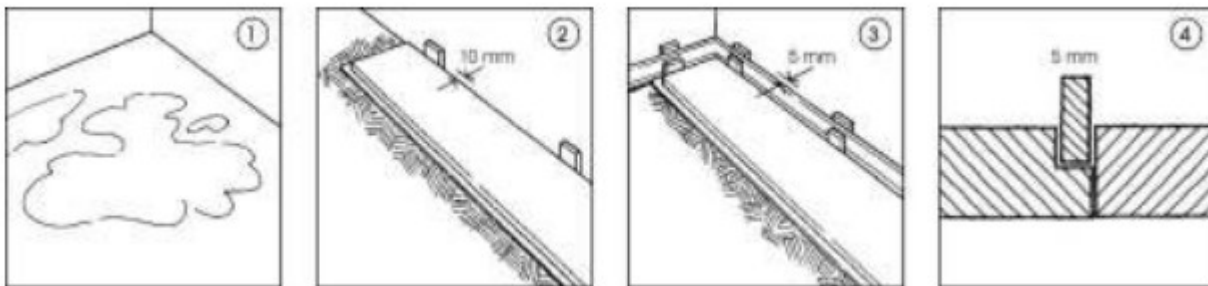
- Sile- ebatasasus ei tohi ületada 1m lõigul ± 2 mm
- Puhas - lahtine tolmu ning plekid, mis võivad vähendada liimi naket, tuleb põrandalt eemaldada.
- Kuiv – RH pinnalt mõõtes 75% ja 2,5-7,5 cm sügavuselt mõõdetuna 85%. Aluspinna niiskust tuleks mõõta 3 erinevast kohast iga 100 m² kohta.
- Tugev - pind peab olema vähemalt lihvimisrauaga või sellele vastava pinnaga lihvitud. Eemaldada tuleb ka enne liimimist lihvides ja tolmuimejaga tsementpiim.

Aluspõrandas ei tohi olla pragusid. Parketi mahaliimimiseks peab aluspõrand olema kergelt tekstuurne, samas peab jälgima kõiki aluspõrandale esitatud nõudmisi/norme. Parketi paigaldamisel betoonile peab olema välistatud niiskuse liikumine betooni sisse läbi külgnevate ehituskonstruksioonide (näiteks vundamendist).

Kui aluspõrand on problemaatiline (nt. nõrk, niiskustõke puudub, boorne, kuiv), tuleb enne põrandalaudade paigaldamist teostada kruntimine (betooni max lubatud niiskus 85%), selleks sobib kasutada spetsiaalset rulliga peale kantavat niiskustõket/krunti (nt. Bona D501, R540)

Kui betoonpind on ebatasane, tuleb see tasandada - võimaluse korral üle lihvides. Tasandust tehakse selleks ettenähtud segudega vastavalt tootja ettekirjutustele (nt. Bona H600). Üldine soovitus — kasuta tasandussegu vaid juhul kui see on äärmiselt vajalik ja ka siis vaid kõige kõrgema kvaliteediga tooteid. Betoonaluse ja tasanduskihi tugevus peab olema vähemalt 1,5 N/mm² kohta.

LIIMIMINE



Joonis1. Aluspind:

Aluspind tasandatakse eelistatult betooni lihvimise teel või kasutades tugeva nakkega tasandussegu.

Joonis 2. Alustamine:

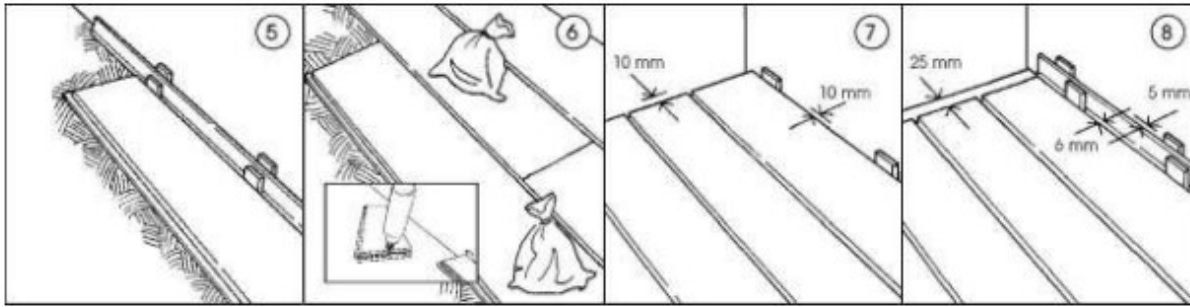
Toa laius mõõdetakse üle. Esimene põrandalaud paigutatakse soonega seina poole. Kaugus seinast peab olema minimaalselt 10mm. Järgnevaid laudu paigaldades jäetakse laudade vahele distantskiilude abil sooned, mis täidetakse hiljem elastse mastiksiga.

Joonis 3. Alustamine:

Kui soovitakse kasutada põrandaliiste, siis alustatakse liistu liimimisest piki seina ning piki ühte kõrvalolevat seina minimaalse kaugusega 5mm. Liistud ühendatakse omavahel lahtise tapi abil ning moodustatakse 90° nurk.

Joonis 4. Laudade vaheline vuuk:

Lauad paigaldatakse distantskiilude abil nii, et alumisse serva laudade vahele jääb 1mm paisuvuuk. Seega distantskiilud peavad olema 1mm laiemad, kui mastiksi soon (5-6mm). See tagab, et igal laual on temperatuuri ja õhuniiskuse muutumisel 1mm jagu paisumisruumi.



Joonis 5. Kinnitamine:

Põrandalauad liimitakse ettevalmistatud aluspõrandale spetsiaalse liimiga (nt Bona R848T või Quantum T). Ära unusta 5-6mm vahemikke laudade vahel. Liim kantakse laia hammastusega liimikammiga ühtlaselt põrandale. Liimi kulu 1l/1,5m², jälgi täpseid juhiseid liimi purgil.

Joonis 6. Kinnitamine:

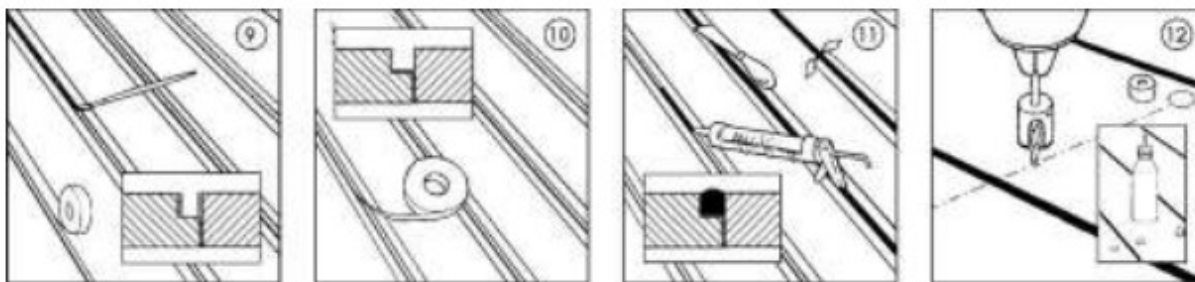
Põrandalauad surutakse tugevalt liimiga kaetud aluspinnale ning fikseeritakse raskusega, nt liivakotiga, ühe ruutmeetri normatiivne koormus võiks olla 4 x 20 kg, kuni liim kõvastub. Vahemaa liitekohtade vahel peab olema minimaalselt 30 cm. Väldi mitme liitekohaga sattumist vahetult üksteise kõrvale.

Joonis 7. Lõpetamine:

Paigaldatakse kogu põrand. Viimane laud saetakse sama laiaks kui esimene ning see kinnitatakse liimiga minimaalselt 10mm seinast. Laua serv lõigatakse parajaks kaugusega minimaalselt 10mm seinast.

Joonis 8. Lõpetamine:

Paigaldatakse kogu põrand. Viimane laud saetakse sama laiaks kui esimene ning kinnitatakse põrandalaua ja põrandaliist liimiga minimaalselt 5mm seinast. Laua serv lõigatakse parajaks kaugusega minimaalselt 25mm seinast ning liimitakse põrandaliist.



Joonis 9. Vuukide täitmine, ettevalmistus:

Laudade servad kaetakse maalriteibiga. Olenevalt kasutatava mastiksi juhendist võib liitmissoone seinad kruntida primeriga.

Joonis 10. Liitmine, ettevalmistus:

Vastavalt paigaldaja töömeetodile võib soone põhja panna spetsiaalse teibi.

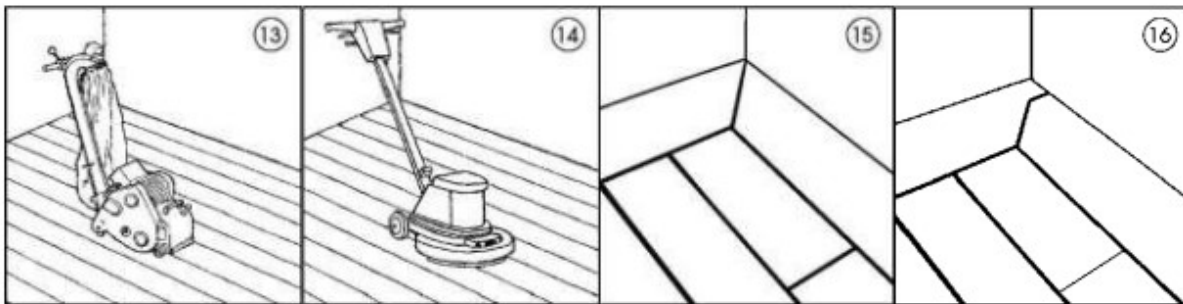
Joonis 11. Vuukide täitmine:

Sooned täidetakse musta (või muud tooni) elastse mastiksiga. Laua pinnale sattunud mastiks tuleb koheselt eemaldada. Täidist surutakse hoolikalt spaatliga, et vältida õhumullide tekkimist.

NB! Õliga sh hooldusõliga viimistledes/hooldades korja koheselt liigne viimistlus-, hooldusvahend mastiksiga täidetud vuugi pinnalt, sest see võib aja jooksul mastiksiga reageerid ja selle pehmaeks muuta.

Joonis 12. Punnide paigaldamine:

Kaunistuseks võib laudadele paigaldada puidust punne. Põrandalaudadesse puuritakse augud 15mm punnidele. Punnid kaetakse veekindla PVA liimiga ning surutakse augu põhjani. Kui liim on kõvastunud, lihvitakse punnide servad tasaseks.



Joonis 13 ja 14. Lihvimine ja viimistlus

Põrand lihvitakse pärast liimi ning mastiksi kuivamist, milleks kulub minimaalselt 2 ööpäeva. Pärast lihvimist põrand viimistletakse. Küsi täpsemaid juhiseid viimistluse kohta müüjalt.

NB! Õliga sh hooldusõliga viimistledes/hooldades korja koheselt liigne viimistlus-, hooldusvahend mastiksiga täidetud vuugi pinnalt, sest see võib aja jooksul mastiksiga reageerid ja selle pehmaeks muuta.

Joonis 15. Liistunurgad - kaldseotis:

Kui soovitakse liistude nurgad lõpetada lõigates need joonise 15 järgi, peab seda tegema juba paigaldamise alguses. Nurgad lõigatakse kaldseotisele vastava 45° nurga all ning ühendatakse vineerist lahtise tapi abil. Kui terve põrand on valmis, lõigatakse küljed puhtaks sellisel kaugusel seinast, mis vastab liistu laiusele. Liistud liimitakse ja kinnitatakse põrandalaudadele vineerist lahtise tapi abiga.

Joonis 16. Liistunurgad-mastseotis:

Kui soovitakse liistude nurgad lõpetada laeva mastkinnitusseotises nagu joonisel 16, peab seda tegema juba paigaldamise alguses. Nurgad lõigatakse ja ühendatakse vineerist lahtise tapi abil. Kui terve põrand on valmis, lõigatakse küljed puhtaks sellisel kaugusel seinast, mis vastab liistu laiusele. Liistud liimitakse ja kinnitatakse põrandalaudadele vineerist lahtise tapi abiga.