

Paigaldusjuhend

PUIT

Ujuvpaigaldus



Tingimused

Ujuvpaigaldus tähendab, et puitpõrandat ei kinnitata aluspinna külge (nt naelte või liimiga). Aluspind peab olema tasane, tugev, kuiv ja puhas ning vastama riigis kehtivatele standarditele.

Ruumisisese kliima muutudes peab põrand saama vabalt liikuda. Seda ei tohi takistada sellised rasked objektid nagu köögi sisustus, kaminad või rasked kapid.

Relatiivne õhuniiskus (RH) peab olema 30% ja 60% vahel ja temperatuur paigaldamise ajal ja pärast seda vähemalt 18°C. Kuna uued hooned võivad olla niisked, tuleb ruumi kütta ja õhutada enne paigaldamist kuni õige sisekliima saavutamiseni.

Betoonaluspõranda tsement-tasanduskiht ei tohi olla betooni niiskusest niiskem kui 2% (CM) kütmata ja mitte enam kui 1,8% (CM) köetud põrandatele.

Tarkett'i puitpõrandad tuleb ladustada samadel ülalmainitud kliimaatilistel tingimustel ja mitte vahetult betoonile. Pakendeid võib avada vaid enne paigaldamise alustamist.

Tööriistad

Lisaks tavapärastele tööriistadele (haamer, käsisaag, vineerisaag või ketassaag, joonlaud, vinkel, pliiats, puur, peitel) soovitame kasutada meie Tarktool'i ja Tarkett'i paigaldusklotsi. Paigaldusklots kaitseb laudade külgi nende kokku koputamisel - ärge kunagi kasutage paigaldusklotsina plaaditükki, kuna see võib kahjustada plaadi serva. Viimase plaadirea paigaldamise teeb hõlpsamaks Tarktool'i Tarkett'i tõmbelaud. Lõigake plaate nii, et ei tekiks lõhenenud servi.

Niiskuskindel kile

Kasutage alati niiskuskindlat kilet, kui niiskus võib tõusta aluspõrandast, ja alati, kui aluspõrand on paigaldatud betoonist või kergbetoonist pinnasele, kui põrand asub niiskete ja soojade ruumide kohal (pesuruum, boileri ruum jne), sissevalatud või lahtise kütetorustikuga põrandatel ja tehnilise otstarbega ruumide kohal asuvatel põrandatel.

Niiskuskindla kihi materjaliks sobib vähemalt 0,2 mm paksune vastupidav polüetüleen või niiskuskindel vahtplastkile. Nõutava vastupidavuse ja niiskuskindlusega on Tarkoflex II. Niiskuskindel kile paigaldatakse vähemalt 200 mm ülekattega.

Eriti niiske aluspõranda puhul soovitame ventileeritud niiskuskindlat kilet. Samuti võib seda kombineerida mehaanilise ventileerimisega.

Kui paigaldatavad tooted on õhemad kui 13 mm, siis seda tüüpi aluskihile tuleb asetada aluskihile koormust jaotav plaat (minimaalselt 6 mm paksune puitkiudplaat, vineer või puitlaastplaat) ja laotada sellele vahelihiks põrandakattepaber.

Paisumisvahe

Puit on elus materjal, mis tähendab, et ujuv puitpõrand paisub või tõmbub kokku vaatamata mitmekihilisele konstruktsioonile sõltuvalt sellest kuidas siseruumi kliima aasta kestel muutub. Seega tuleb jätta ruumi (mida nimetatakse paisumisvahes) vähemalt 1,5 mm põranda laiuse meetri kohta, minimaalselt 8-10 mm põranda ja seina vahele ümber kogu ruumi. Selline vahe tuleb jätta ka põranda ja uksepakkude, torude, astmete,

piilarite, kaminade, kivipõrandate jne vahele. Paisumisvahe kaetakse põrandaliistudega või vastava servapalistusmaterjaliga.

Maksimaalne paigalduspind

Nelinurkseid pindu võib üldiselt plaatidega katta ühe üksusena kuni 240 m² ilma mingite probleemideta. Siiski, põranda maksimaalseks laiuseks on 12 meetrit ja pikkuseks 20 meetrit. Suuremad pinnad vajavad paisumisvahesid. Ujuva paigalduse maksimaalseks suuruseks on 22 mm, katte puhul 30 m². Pidage meeles, et koridorides tuleb plaadid alati paigaldada koridori pikisuunas. Samuti pidage meeles, et raske mööbel võib põranda ujuvuse lukustada.

Paigaldamise kavandamine

Paigalduse suund: kui ruum on kandiline, siis tuleb plaadid paigaldada paralleelselt ruumi langeva valgusega. Pikkades kitsastes ruumides on parim viis plaatide paigaldamiseks piki ruumi vastavalt puidu liikumisele (vt ülal lõiku Paisumisvahe). Mõõtke ruum üle. Kui plaatide viimane rida on kitsam kui 5 cm või ei ole sein sirge, siis lõigatakse esimest plaadirida.

Kui plaatide pakendil on silt START&STOP, siis soovitatakse tungivalt alustada sellest pakendist, milles on kaheks tükiks poolitatud plaat. Esimest rida alusta osaga START. Osa STOP kasutatakse rea lõpus. Vajadusel lõigake parajaks.

Plankude paigaldamine: Plangu kulumiskiht hõlmab üht suurt puiduriba ja laudade vahel võib esineda värvierisusi. Kõrvuti asetsevate laudade vahel võib varjundierisused mõjuda häirivalt. Seega põranda paigaldamisel tuleb plaate sorteerida. Avage mitu pakendit ja koostage värvuse sujuvad üleminekud. See hoiab ära kõige heledamate laudade sattumise kõige tumedamate kõrvale.

Noble kollektsiooni paigaldamine:

Kuna Noble tootevalikus on erinevaid mustreid, siis valige muster enne paigaldamisele asumist. Korvmustrit paigutatakse Hollandi viisil (vt joonis 1) ja mitte kunagi diagonaalis nurkade suhtes (vt joonis 2 - väär). Plokkmustriga laud tuleb paigaldada nii, et plokid asetuksid vaheldumisi. Kuid käsitsi koostamisel võib esineda mõningat ebakorrapärasust. Kontrollige külgnevate laudade mustrit ja vajadusel paigutage laud mõlemas reas ümber nii, et mõlemad read oleksid nii sobivad kui vähegi võimalik.

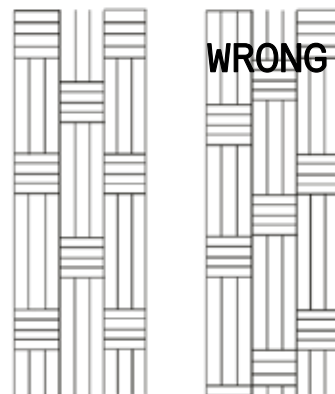


Figure 1

Figure 2

Üldteave: Enamkomplitseeritud aladel, näiteks tuleb ehitada koridori põrandat piki mõlemal pool

asetsevate ruumidega, või järjestikku asuvad ruumid ning nende vahel asuvad ukseavad või võlvivid, põrand võib käänduda ümber suhteliselt väiksemate alade kui ülalpool käsitletud. Neil juhtudel paigaldage põrandad mitmete sõltumatute ristkülikutena ning paisumisvahedega. Kui kõik alad tuleb katta ühtse paisumisvahedeta põrandaga, tuleb laudad liimida aluspõrandale (vaata eraldiasuvaid juhendeid). See meetod minimeerib puitpõranda liikumist ja seda võib kasutada ka siis, kui paigaldada mustreid plaatidega, mis asetsevad erinevates suundades, või juhtudel, mis võivad põhjustada põranda ebaühtlast liikumist.

Koridorides tuleb põrand paigaldada alati pikisuunas.

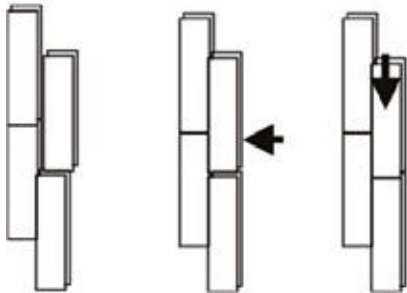
Paigaldamisel veenduge, et plaatide/laudade otsad asetuksid nii, et ühe rea laua ots oleks järgmise rea laua otsast vähemalt 50 cm kaugusel laudade puhul, mis on pikemad kui 1250 mm ja vähemalt 30 cm laudade puhul, mis on lühemad või võrdsed 1250 mm (nt Viva).

Ultraloc

Parkettplaatide ühendamisega on oluline kasutada Tarkett'i paigaldusklotsi, et mitte kahjustada nende keelt. Lööge paigaldusklotsile haamriga, soovitatavalt raske haamriga, sest üks tugev klops on parem kui palju nõrku. Paigaldamise lihtsustamiseks järgi alltoodut:

Ultraloc HDF-i keskkihiga: Kõigepealt ühendage löökide abil külge, seejärel ots

Figure 1



2-Lock

2-lock on kantfikseerimissüsteemid, mil parketiplaadid on ühendatud ühe parketiplaadi asetamisega teise plaadi servale ja surutud alumise plaadi profiili.

Aluspõrandate erinevad tüübid

Aluspõrand peab olema tasane, kindel, puhas ja kuiv ning vastama kehtivatele riiklikele standarditele. Asetage lood põrandale kontrollimaks alusmaterjali taset. Vahe ei tohi olla suurem kui 3 mm 2 meetri pikkuse kohta ja 1,2 mm/25 cm kohta. Mõlemast reeglist tuleb kinni pidada.

Keldripõrand või betoonpõrand: Kasutage alusmaterjali tasandamiseks isetasanduvat segu.

Vana puitpõrand: Kontrollige, et aluspõrand oleks terve, tasane, ei ole pehkinud ega kriuksu. Täitke suuremad ebatasasused või hõõveldage need maha. Väiksemad õõnsused täitke põrandapaberiga.

Seejärel laotage kaltsuvillast aluskiht. Paigaldage uued plaadid vanade suhtes 90° nurga all.

Puitlaastplaat: Sama kui eelmises lõigus. Plaatide paigutuse suuna vaadake lõigust „Paigaldamise kavandamine“.

Kõvad või pehmed põrandaplaadid: Puupõranda võib paigaldada otse vinüülpõrandatele, linoleumile, nõelvilidile ja õhukesele tihedalt kootud vaibale. Linoleum- ja vinüülpõrandate puhul kasutage alusmaterjalina kaltsuvilla või Tarkofoam II-te. Konsulterige oma kohaliku diileriga.

EPS, tselluvahtplast / 13, 14, 22 mm

eluruumide puitpõrandad: Võib paigaldada vahtplastist isolatsioonile, mille survetugevus on vähemalt 150 kN/m². Plaadid peavad olema kinnitatud ja paigaldatud plaatide pikkuse suhtes 90° nurga all. EPS plaatide alla laotada niiskuskindel kile. Aluskihina kasutage kaltsuvilla.

EPS, tselluvahtplast / 13 mm-st õhemad

eluruumide puitpõrandad: Koormuse jagamise plaat (nt puitkiudplaat, vineer või puitlaastplaat minimaalse paksusega 6 mm) paigaldada tselluvahtplastile. Niiskuskindel kile laotada EPS plaatidele. Koormuse jagamise plaatidel kasutage vahekihina kaltsuvilla.

Põrandaküte

Põrandaküttesüsteem peab olema projekteeritud nii, et see soojendaks ühtlaselt kogu põrandapinda ja ei ületaks kunagi üheski põranda osas 270°C. See käib samuti vaipade, kappide jne aluse kohta. See eeldab automaatpiirajaga elektrilist või õigesti projekteeritud vesipõrandakütte süsteemi. Põrandakütte puhul tuleb alati kasutada niiskuskindlat kilet. Kui kuumus läbib puitpõranda, kuivab põrand rohkem kui tavaliselt, mis võib kütteperioodil tekitada väikesi pragusid. Parketiplaadid tuleb asetada perpendikulaarselt põrandakütte poolidega. Kuna põrandaküte on paigaldamise ajal välja lülitatud, siis tuleb kütmisega alustada aeglaselt ja järk-järgult. Pöök ja vaher liiguvad rohkem kui muu puit ja ei ole soovitatavad kasutamiseks põrandaküttele. Rohkem teavet saate Swedish Flooring Trade Association'i poolt publitseeritud põrandakütete juhenditest.

Kaitsmine

Peale paigaldamist jätkuvad puitpõranda ehitustööd tehtu kaitsmisega. Kaitsematerjal peab võimaldama niiskuse läbimist ja mitte kahjustama valmis põranda värvi.

Teipi ei tohi vahetult põranda külge kleepida.

Oluline teave PAIGALDAJALE

Puidu omadused väljenduvad individuaalsete laudade värvis ja struktuuris. Parima paigalduse saavutamiseks avage paigaldamise käigus mitmeid pakendeid, et leida võimalusi värvide harmooniliseks sobitamiseks. Kõik selle parketi komponendid on meie tootmisprotsessis hoolikalt kontrollitud. Pinda on kontrollitud eriti hoolikalt ja hinnatud vastavalt

meie spetsifikatsioonidele. Kui leiate siiski parkettplaadi, mis ei sobitu teiste plaatidega, ärge seda paigaldage*. Kui me oleme seda kontrollinud, vahetame defektse plaadi välja. Arvestage sellega, et paigaldatud defektse plaadi eest Tarkett ei vastuta. Me vastutame ainult defektse plaadi maksumuse osas.

*Kontakteeruge oma hankijaga.

Hooldus

Vaadake eraldi kasutusjuhendeid (saadaval @tarkett.com)



2-LOCK



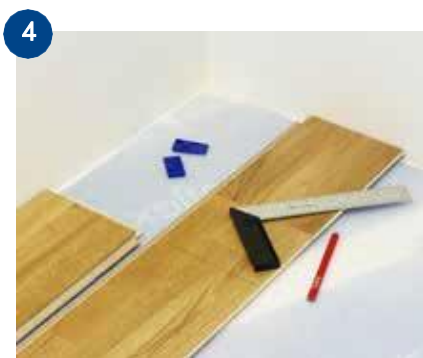
1
Enne esimese rea paigaldamist tuleb soone väljaulatuvast profiilist osa maha lõigata.



2
Esimene rida. Pidage meeles, et põrandaplaate on soovitatav paigaldada piki ruumi. Alustage vasakust nurgast, soonega serv on vastu seina, ja töötage liikudes paremale. Järgmine plaat paigaldatakse eelmise plaadi otsa nii, et see lükkuks paika. Suruge põranda ja seina vahele kiilud, et tekiks 8-10 mm paisumisvahe. See on soovitatav peale 3. rea paigaldamist.



3
Teine plaat, esimene rida. Asetage see sujuvalt ja tihedalt esimese plaadi otsa. Suruge paneel alla ühe liigutusega. Veenduge, et paneelid oleksid omavahel tihedalt seotud. Seejärel suruge või koputage kergelt just paigaldatud plaadi otsale.



4
Rea lõpus keerake viimast plaati nii, et selle keel oleks kohakuti eelmise plaadi keelega. Ots suruge tihedalt vastu seina. Märkige pliiatsiga lõikekoht 8-10 mm eelmise plaadi otsast, et plaatide ühendamisel jääks paisumisvahe.



5
Esimene plaat, teine rida.

Alustage esimese rea lõigatud plaadi jäägiga. Veenduge, et kõik otste liitekohad on nihkes esimese rea liitekohtade suhtes vähemalt 50 cm.



6
Teine plaat, teine rida.

Paigutage paneel sujuvalt ja tihedalt eelneva paneeli otsa.

7



Vajutage paneel ühe liigutusega kergelt eelmise paneeli otsa. Olge paneeli alla vajutades veendunud, et paneelid haakuksid üksteisega tihedalt.

8



Viimane rida: viimast rida paigaldades võib selguda, et plaadid oma laiuses põrandapinnale ei mahu. Sel juhul asetage viimane plaat eelviimase rea viimase plaadi peale keelega seina suunas, serv serva vastu. Asetage selle peale vaba plaaditükk 5 mm kaugusele tükk mahasaetud profiilist ja mõõtke vahe proovides seinal ja märkides pliiatsiga viimase plaadi lõikekoht. Kui viimase rea plaati pole vaja tükeldada, lõigake maha seinapoolne keel, et tekiks paisumisvahe. Asetage sellele plaaditükk 5 mm kaugusele mahasaetud profiilist ja mõõtke vahe nihutades plaaditükki vastu seina. Märkige pliiatsiga ära, kust tuleb viimast plaati lõigata. Kui viimast plaadirida ei ole lõigatud, tuleb paisumisvahe jätmiseks keel maha lõigata.

9



Kui ei jätku ruumi viimase plaadi paigaldamiseks saab seda teha libistades küljelt. Selleks tuleb tasandada eelmise rea plaadi keel. Kasuta peitlit, et lõigata maha keele piki külge väljaulatuv osa.

10



Suruge peenike riba Tarkett'i D3 liimi piki muudetud keelt.

11



Seejärel ühendage plaadid külgepidi kasutades tõmbelauda. Lõpetage kiilude asetamisega põranda ja seina vahelisse paisumisvahesse. Nüüd, kui põrand on paigaldatud, tuleb sobitada põranda- ja ühendusliistud, kuid ärge unustage kiile eemaldada.

12



Kui plaadi pikem külj puutub kokku toruga: puurige toru diameetrist minimaalselt 16 mm suurema diameetriga ava, et jätta ümber toru paisumisvahe. Märkige pliiatsiga saagimiskoht. Saagige maha seinapoolne torutagune tükk. Lõigake nii nagu pildil näidatud. Kui torud asuvad põranda lühemal serval lõigake plaat 90° nurga all otse läbi aukude.

13



Paigaldage plaat, liimige lahtine tükk kohale, kasutage plaadi ja seina vahel kiilu ning asetage torukraed.

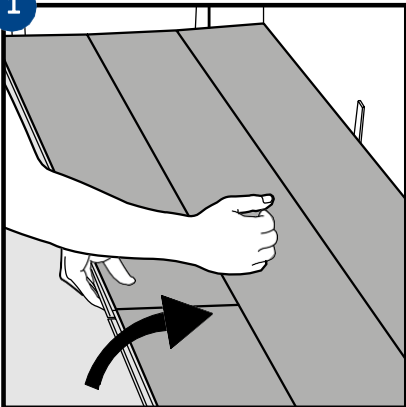
14



Uksepiitu saab eemaldada ja tõsta, kuid tavaliselt on lihtsam need kohapeal lühemaks saagida. Kasutage vaba põrandaplaati kui kõrguse šablooni ja saagige piita peenehambalise saega. Lükake põrandakate piida alla. Veenduge, et põrand ei oleks aluspõranda ja piida vahele kiilunud.

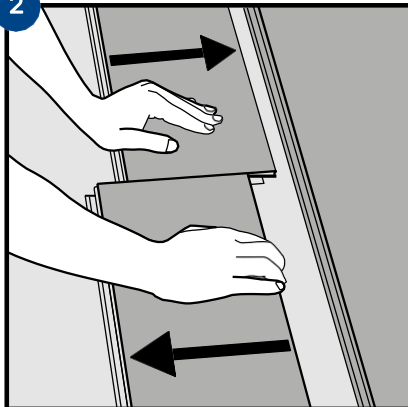
Lahtivõtmine (tööriistu kasutamata)

1



Eemaldage kogu rida seda ettevaatlikult kergitades ja liitekohtadele koputades. Kergitage ja vabastage kogu pikkuses.

2



Lahutage paneelid neid horisontaalselt nihutades. (Ärge kergitage.)

ULTRALOC / T&G

1



Esimene rida. Pidage meeles, et põrandaplaate on soovitatav paigaldada piki ruumi. Alustage vasakust nurgast soonega serv vastu seina ja töötage liikudes paremale. Kui sein ei ole sirge, lõigake plaati pikisuunas. Asetage paigaldusklots plaadi otsa vastu ning ühendage plaadid haamriga koputades. Suruge kiilud põrand ja seina vahele, et tekitada 8-10 mm paisumisvahe.

2



Rea lõpus keerake viimast plaat nii, et selle keel oleks kohakuti eelmise plaadi keelega. Ots suruge tihedalt vastu seina. Märkige pliiatsiga lõikekoht 8-10 mm eelmise plaadi otsast nii, et plaatide ühendamisel jääks paisumisvahe.

3



Lõigake plaat vastavalt märgitule. Asetage see kohale ja ühendage tõmbelaua abil. Asetage plaadi otsa ja seina vahele kiil.

4



Alustage teist rida lõigatud plaadi jäägiga. Veenduge, et kõrvuti ridades olevate plaatide otsad oleksid üksteise suhtes vaheldumisi nihkes, plaatide puhul, mis on pikemad kui 1250 mm vähemalt 50 cm sammuga ja lühemate või 1250 mm plaatide puhul (nt Viva) vähemalt 30 cm sammuga.

5



HDF keskkihiga Viva Ultraloc ühendatakse kõigepealt piki külge. Seejärel ühendage otsad. Muudel Ultraloc plaatidel ühendatakse kõigepealt otsad, alustades vabast otsast. Seejärel küljed. Külje soon peab olema vastakuti ühendatava plaadi keelega.

6



Jätka järgmiste ridade paigaldamist samal viisil kuni jõuate viimase reani. Alati alustage uut rida eelmise rea lõigatud plaadi jäägiga. Kasutage haamrit ja Tarkett'i paigaldustööriistu: paigaldusklotsi ja tõmbelauda. Ärge ühendage plaate kasutades liigset jõudu. See ja/või ebaõigeid tööriistu kasutades võite kahjustada plaadi külgi.

7



Viimane rida: viimast rida paigaldades võib selguda, et plaadid oma laiusel põrandapinnale ei mahu. Sel juhul asetage viimane plaat eelviimase rea viimase plaadi peale keelega seina suunas, serv külje vastu, koos eelviimase plaadiga. Asetage plaaditükk peale ja mõõtke vahe plaaditükk vastu seina liigutades. Märkige pliiatsiga viimase plaadi lõikekoht.

8



Paigaldage saetud plaat kasutades tõmbelauda. Kui viimane plaadirida ei vaja lõikamist, tuleb paisumisvahe tekitamiseks maha lõigata selle soon. Kui paigaldate T&G-d kasutage piki plaadirida ka kiile. Kui põrand on paigaldatud, tuleb sobitada põrand- ja ühendusliistud, kuid ärge unustage eemaldamast kiile.

9



Tongue & Groove-ga plaadid tuleb ühendada punktliimimisega. See on 10 cm pikkune ohter liimiriba, mis on kantud soonde poolemeetriste intervallidega. Plaadi otsa soon tuleb liimiga katta täies ulatuses.

10



Kui plaadi külj kohtub toruga: puurige toru diameetrist vähemalt 16 mm suurema diameetriga ava, et tekitada ümber toru paisumisvahe. Märkige pliiatsiga saagimiskoht. Saagige maha seinapoolne torutagune tükk. Lõigake nurga all nii nagu pildil näidatud. Kui torud asuvad põrandaplaadi otsa kohal, lõigake plaat 90° nurga all otse läbi avade.

11



Paigaldage plaat oma kohale, liimige mahasaetud tükk paika, suruge põranda ja seinu vahele kiil ja katke toru torukraedega.

12



Uksepiitu saab eemaldada ja kergitada, kuid tavaliselt on lihtsam need samas lühemaks saagida. Kasutage vaba põrandaplaati kui kõrguse šabloonit ja saagige piita peenehambalise saega. Lükake põrand piida alla. Veenduge, et põrand ei oleks aluspõranda ja piida vahele kinni kiilutatud.