

## WINCLIC 5G PAIGALDUS- JA HOOLDUSJUHEND

### SPC "stone plastic composite board" vinüülparkett

**KASUTUSALA:** sobib kasutamiseks siseruumides kodu ja ühiskondlike ruumide põrandatel (vt. kasutusklass).

Wincllic 5G lukusüsteemiga vinüülparkett paigaldatakse "ujuvana". Lauad ühendatakse omavahel liimivabalt e. klikk-ühendusega. Vinüülparketti võib ka tervenisti aluspõrandale liimida, vt. juhendit vinüülparketi mahaliimimine.

**Enne tööde alustamist tutvu paigaldusjuhendiga.**

### PAIGALDUSEELSESED ETTEVALMISTUSED

#### Transport ja ladustamine

Materjali pakke tuleb transportida ja ladustada horisontaalsel puhtal, siledal pinnal korralikus virnas. Hoiustamiseks sobiv temperatuur on vahemikus 18 - 24° C.

Kauakestev otsene päikesevalgus ja temperatuuri kõikumine võib mõjutada põranda lukusüsteemi, vajadusel palun konsulteerige edasimüüjaga.

#### Aklimatiseerimine

Enne paigaldamist tuleb lasta avamata pakkidel paigalduskohas seista, et need kohaneksid ruumi tingimustega. Materjali aklimatiseerumine peab toimuma 24 – 48 tundi enne paigaldust, samas ruumis ja tingimustel (temperatuur 18 - 24 °C ja suhteline õhuniiskus 30 – 65% ) kuhu see põrand paigaldatakse.

#### Visuaalne kontroll

Põrandakatte kvaliteeti tuleb kontrollida enne paigaldust! Juba paigaldatud defektseid laudu garantiikorras välja ei vahetata! Kontrollige, et pakendis on tellitud toode. Lubatud on väikesed tooni- ja struktuurierinevused partii lõikes, see tagab põranda naturaalse välimuse. Vältimaks kontrastseid toonierinevusi ei ole soovitatav erinevast partiist tooteid paigaldada samasse ruumi.

#### Paisuvuugid

Raske mööbel, aga ka ukسلengid ja lävepakud, mis paigaldatakse vahetult vastu põrandat, tekitavad vinüülparketiplaadile survejõu ega lase sel „vabalt liikuda“. Seetõttu on oluline jätta paisuvuugid, minimaalselt 3-5 mm, ruumi perimeetritele ja muude püsivalt ühendatud konstruktsioonide ümber. Katke paisuvuugid sobivate liistudega.

### ALUSPÕRANDA ETTEVALMISTUS

Aluspõranda tüüp ja kvaliteet mõjutab omakorda vinüülparketilaudade paigalduskvaliteeti. Aluspõrand tuleb ette valmistada vastavalt RYL2013 juhistele. Maksimaalne ebatasasus 3mm 2m kohta. Aluspõrand peab

**LINCONA KONSULT AS**

Pärnu mnt. 139E / 13, 11317 Tallinn

www.lincona.ee

E-mail: [info@lincona.ee](mailto:info@lincona.ee)

Telefon: (+372) 610 3750

olema puhas, sile, kindel, tolmuvaba, kuiv. Ebatasasused ja konarused ei lase viinüülparketi lukul korralikult lukustada, mis võib viia luku purunemisele.

Wincllic 5G plangud võib paigaldada varem paigaldatud linoleumile ja PVCle (ei sobi akustilised, vahtalusel katted), kuid pehmed tekstiilkatted tuleb eemaldada. Paigaldades keraamilistele plaatidele tuleb täita eelnevalt vuugid või valada tasanduskiht, mis tagab nõuetekohase aluspõranda.

Niiskussisaldus peab olema vähem kui 2,0% CM või RH 75%. Põrandaküttega aluspõranda puhul ei tohi niiskussisaldus olla üle 1,8% CM.

Vanad tekstiilist või pehmest materjalist põrandakatted (nagu akustiline vinüülkate, vaibad, linoleum või kork) tuleb koos liimainega eemaldada. Vajaduse korral tasandada aluspõrand lihvimise või tasandusseguuga.

### **Paigaldamine põrandaküttele**

Vinüülparketti võib paigaldada põrandaküttega põrandale. Põrandaküttega alad tuleb eraldada põrandakütteta alast paisuvuugiga. Küttesüsteem peab olema põrandasse paigaldatud vastavalt tootja juhiste ja piisavalt sügavale, et toimiks ühtlane soojusjaotumine (vähemalt 45 mm põrandapinnast). Enne põrandakatte paigaldamist tuleb põrandaküttesüsteem sisse lülitada vastavalt ettenähtud juhistele. Põrandaküte tuleb välja lülitada mitte hiljem kui 24 tundi enne paigaldamist ning lasta süsteemil järk-järgult põrand uuesti üles soojendada alles 48 tundi pärast paigaldamist.

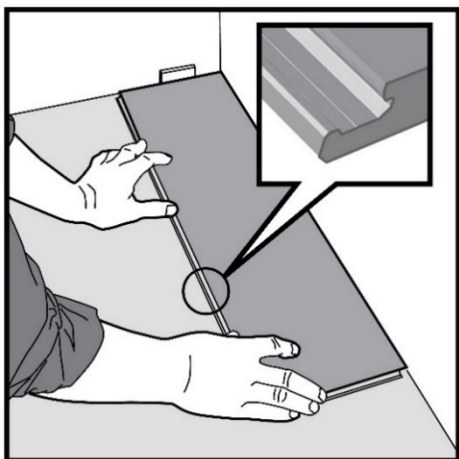
Põrandakatte pinnatemperatuur ei tohi kuskil tõusta üle 27 °C. NB! Põrandavaibad tõstavad pinnatemperatuuri u. 2°C, veenduge et temperatuur ei ületaks ka vaiba all 27 °C!

### **PAIGALDAMINE**

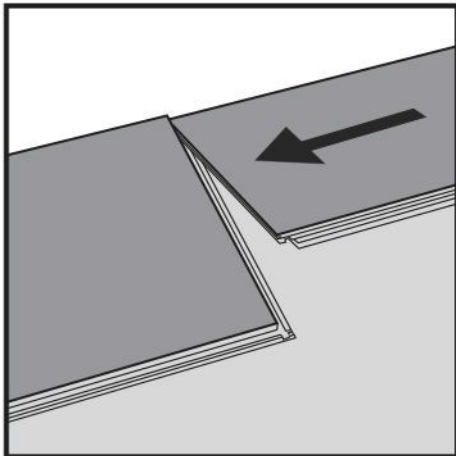
Soovides suuremat sammumüra vähendamist võib paigaldada parketi alla spetsiaalse helisummutava alusmaterjali.

Vinüülparketi paigaldus pikema seina suhtes paralleelselt või päevavalguse langemise suunas (st. akna suhtes piki) on soovituslik ja annab visuaalselt parima tulemuse.

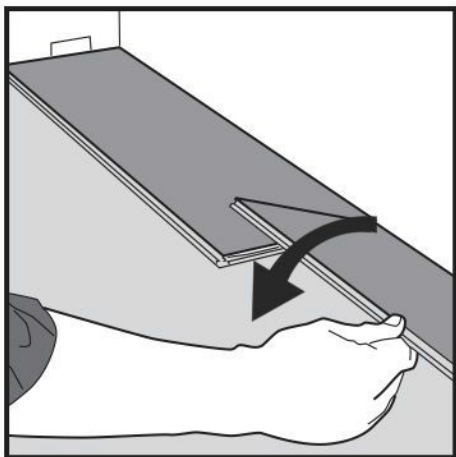
Paigaldamisel sobitage omavahel vinüülparketilaudu, et vältida sarnaste laudade kõrvuti asetust.



Alustage paigaldamist ruumi vasakust nurgast. Paigaldage paisuruumi tagavad kiilud laua ja seinte vahele nii, et nende vahele jääks 3-5 mm jagu ruumi vastavalt pinna suurusele.

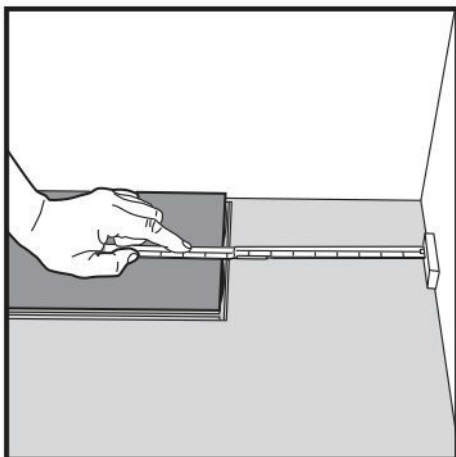


Laduge esimene rida sirgelt ja monteerige lauad kokku lühemaid servi pidi.

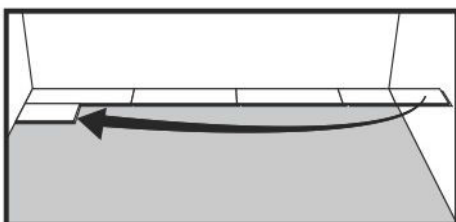


Asetage paigaldatava laua punn eelmise laua soonde nurga all ning suruge lauda ettevaatlikult allapoole. Veenduge, et lauad oleks tihedalt üksteise vastas. Suruge või koputage kergelt just paigaldatud laudade lühikest vuuki.

Jätkake esimese rea ladumist seni, kuni olete paigaldanud rea viimase lõikamata laua.



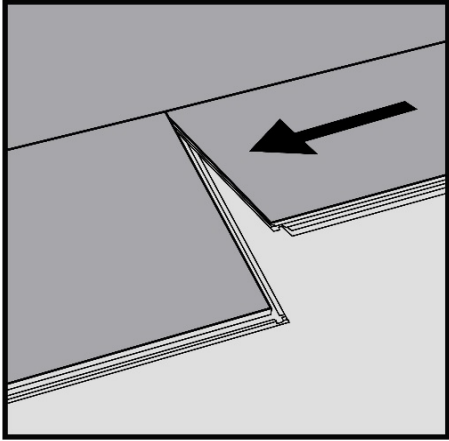
Esimese rea viimase laua paigaldamisel paigaldage esmalt paisuvuuki tagav kiil ja mõõtke vajamineva laua pikkus.



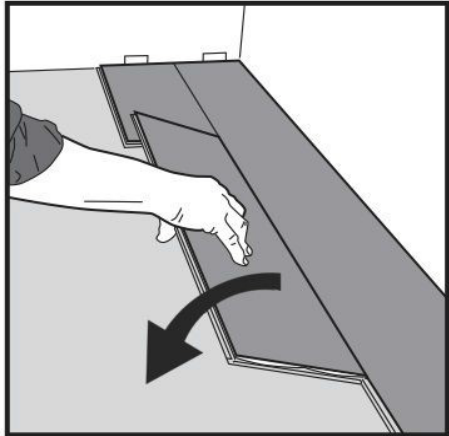
Püüdke uut rida alustada selle lauaga, mida eelmise rea lõpetamiseks lõikama pidite.



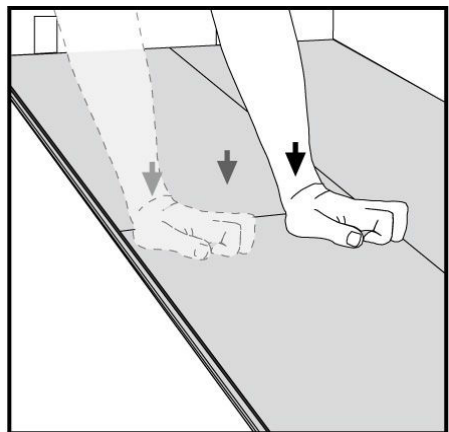
Minimaalne paralleelselt paigaldatud laudade otsavuukide kaugus ei tohi olla väiksem kui 50 cm.



Teise rea alustamiseks asetage ja suruge paigaldatava laua külgmise punn eelmise rea laua külgmisesse soonde.

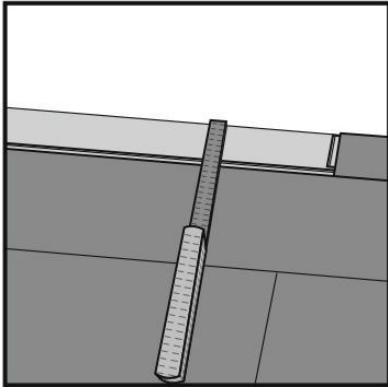


Alla painutamisel vajutage õrnalt laua otsavuuki juba paigaldatud laua lukku ja veenduge, et laud oleks tihedalt üksteise vastas.

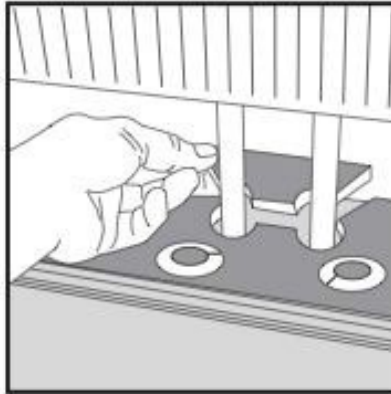
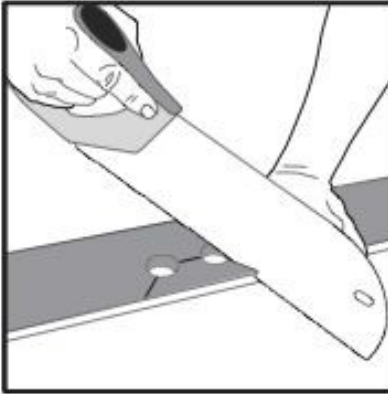


Suruge või koputage kergelt just paigaldatud laudade lähikest vuuki seni kuni kuulete klikki. Ära kasuta jõudu ja haamrit laudade paigaldamiseks.

Paigalda sel kombel terve põrand.

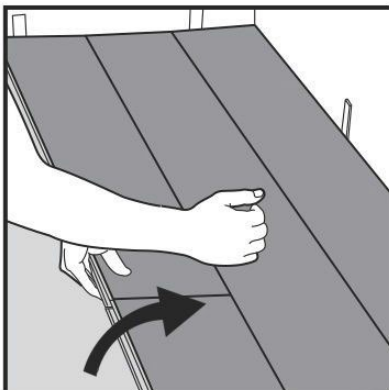


Viimase rea (vahest ka esimene rida) minimaalne laua laius võib olla 5 cm. Ärge unustage 3–5 mm paisuruumi jätmist! Asetage laud eelviimasele reale, punniga seinale poole. Asetage veel üks laud mõõtu lõigatava laua peale, näoga allapoole, ja kasutage seda vastu seinale toetades joonlauana. Lõigake plaat mõõtu ja asetage paika liimides laua lühem ots.

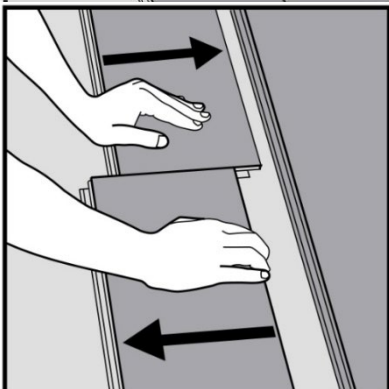


Uksepiitade, radiaatori torude jne konstruktsioonidele tuleb samuti jätta paisuvuuk, selliselt et säiluks kogu põranda "ujuvus"

#### Vinüülparketi laudade lahtivõtmine ilma spetsiaalsete tööriistadeta.



Eraldage terve rida, seda kergelt tõstes ja ettevaatlikult vuugile koputades.



Eraldage laud libistades otsevuuke horisontaalselt. NB! Vuuki ei tohi murda/väänata, see lõhub luku!

## HOOLDUSJUHISED

Põranda hooldus sõltub selle kasutusest/käimise intensiivsusest. Tavaliseks hoolduseks piisab üksnes tolmuimejast. Vahetevahel peaks põrandat puhastama ka hästi väljaväänatud lapiga, mis on niisutatud neutraalse puhastusvahendiga. Ärge valage põrandale vett ega laske loikudel põrandale jääda.

## ETTEVAATUSABINÕUD

- 1) Kaitsmaks põrandat mustuse ja liivaterade eest, kasuta mõlemal pool välisust kvaliteetseid pori- ja tolmuumatte. Kuna kumm võib PVC-põrandakatet pöördumatult kahjustada, vältige kummiäärtega mattide ning kummijalgade ja kummiratastega mööbli kasutamist.
- 2) Kriimustuste vältimiseks paigalda mööblialgade alla viltpadjakesed. Lillepottide, lemmiklooma toidukausside, jalatsite, kontoritooli rataste jms alla paigaldage läbipaistvad põrandakaitse matid.
- 3) Raskete kodumasinade või mööbli liigutamine võib põrandakatet kahjustada.
- 4) Olge ettevaatlik köögiseadmete, sigarettide ning kuumade ja raskete esemetega, sest need võivad põrandale kukkudes põrandakatet kahjustada!
- 5) Põrandakate võib tuhmuda otsese päikesevalguse või intensiivse kunstliku valguse mõjul.