



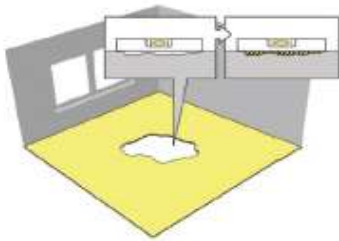
INVICTUS®

GREAT FLOORING - INVINCIBLE PERFORMANCE

[www.invictus-flooring.com](http://www.invictus-flooring.com)

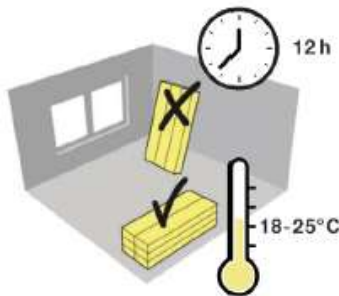
## HERRINGBONE CLICK'i PAIGALDUSJUHEND KOOS HERRINGBONE'i LÕIKE- JA MÕÕTERIISTAGA „SNAPPY“

Maximus Herringbone Click sobib paigaldamiseks ükskõik millistes stabiilse temperatuuriga ruumidesse. Toode ei sobi kasutamiseks välistingimustes või püsivalt niisketes ruumides.

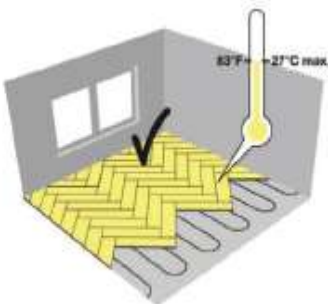


Paigalduse parema tulemuse saavutamiseks on oluline aluspõranda hoolikas ettevalmistamine. **Aluspõrand peab olema jäik, tasasne, puhas ja kuiv.** Veenduge, et aluspõrandal ei oleks ebatasasusi, mis ületaksid 3 mm 1 meetri ja 2 mm 20 sentimeetri kohta, vajadusel tuleb aluspõrand tasandada sobiva pahtli või tasandusseguga. Eemaldage kõik krohvi, värvi, liimi, õli, määrde jne jäljed ning puhastage tolmuimejaga.

Vaatamata sellele, et Invictus kalasaba niiskust ei karda, tuleb **aluspõrandat kontrollida niiskusprobleemide suhtes.** Põranda liigniiskus on hallituse, seente ja lestade vohamise ideaalseks keskkonnaks, mis loob ruumis ebatervisliku kliima. Kui aluspõrand on liiga niiske, tuleb enne paigaldamist see likvideerida.



Enne paigaldamist on oluline hoida pakke vähemalt **12 tundi paigaldusruumis temperatuuriga 18-25°C.** Invictuse põrandat tuleb hoida pakendis horisontaalselt, väikeste, korralike riitadena.



Maximus Herringbone Click sobib paigaldamiseks vee- või elektrisüsteemiga põrandaküttele, mille maksimaalne tootlus on 70 W/m<sup>2</sup>. Veenduge, et aluspõranda pinna temperatuur ei ületa 27°C. Ruumi optimaalne temperatuur paigaldamiseks on umbes 21°C. Paigaldamine küttematile, kaablitele või muudele aluspõranda peale paigaldatud süsteemidele ei ole lubatud. Kütteelemendid **peavad olema täielikult kaetud sobiva hea nakkuvusega tasandusseguga.** Põrand peab soojenema ühtlasel temperatuuril kogu pinna ulatuses.

**Põrandaküte peab 48 tundi enne paigaldamist ja paigaldamise ajal olema välja lülitatud. 48 tundi pärast paigaldamist** võib põrandakütte sisse lülitada tõstes temperatuuri järk-järgult 2°C kaupa päevas kuni põranda temperatuuri maksimumini 27°C. Ideaalis tuleks 7 päeva jooksul täistemperatuuri vältida (järgige kehtivat standardit EN1264-2). Alati tagage küttesüsteemi soojenemise ja jahtumise sujuvus. Järsud temperatuurimuutused võivad tekitada põrandasse pragusid. Vältige pinnal kuumi kohti ning soojatõkkeid (nt. vaibad).



# INVICTUS®

GREAT FLOORING - INVINCIBLE PERFORMANCE

[www.invictus-flooring.com](http://www.invictus-flooring.com)



Kalasaba Click põrandat paigaldatakse „**ujumeetodil**“, see tähendab, et põrand ja seinte või muude fikseeritud elementide (postid, torud, ...) vahele peab jääma vähemalt **8 mm** paisuvuuk. Põrand peab saama vabalt kokku tõmbuda ja paisuda. Seega ei tohi põrand olla aluspõrand külge kinni kruvitud ega naelutatud. Paigaldamisel enam kui ühes ruumis tuleb **ukseavades kasutada** vastavaid **profile**. Samuti kui ala on suurem ja/või laiem kui 20 m. Suurim soovitatav paigaldusala on 20 x 20 m.

Ujuvale põrandale ärge paigutage rasket mööblit, näiteks köögikapid, kuna see piiraks põrand paisumisvõimet. Ärge kinnitage uste furnituuri või muid esemeid läbi ujuvate vinüülpõrandate.

## PAIGALDUS

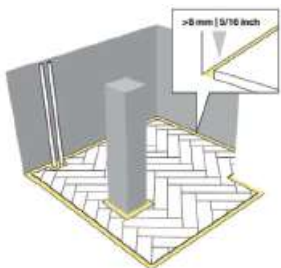
Enne paigaldama asumist tutvuge juhendiga. Kvaliteetse paigalduse kindlustamiseks on oluline järgida hoolikalt käesolevat juhendit.

Värvimuutuste vältimiseks jälgige, et ühele pinnale paigaldatud tooted oleksid **samast tootmispartiist**. Põranda loomulikuks väljanägemiseks segage planke erinevatest pakkidest.

**Vajalikud tööriistad:** puusepanurgik, universaalnuga, mõõdulint/tollipulk, kummihaamer, haamerdusplakk, tõmmits, vaheklotsid ja pliiaats. Ja/ning Herringbone'i mõõtmis- ja lõikeriist „**SNAPPY**“.



Idealne suund: paralleelne peamise aknaga.



Alati jätke põrandaplaadi ja kõigi ruumi vertikaalsete ja statsionaarsete konstruktsioonide vahele 8 mm paisumisvuuk: seinad, postid, torud jne

### MÄRKUS

Uksepiidad tuleb alt lõigata, et põrand saaks piitade all vajadusel paisuda. Asetage plaat ümberpööratuna uksepiida juurde. Märkige, lõigake parajaks ja libistage piida alla.



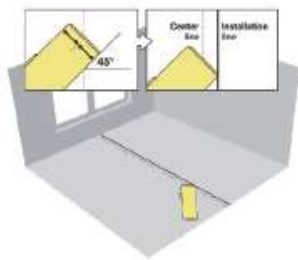
# INVICTUS®

GREAT FLOORING - INVINCIBLE PERFORMANCE

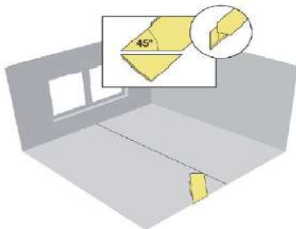
[www.invictus-flooring.com](http://www.invictus-flooring.com)



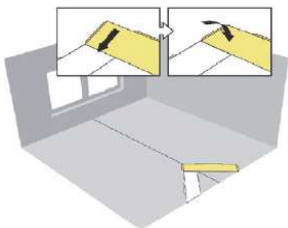
Mõõdistage korralikult tööde teostamise koht, määrake ja märkige **keskjoon**, mis jagab paigalduspinna kaheks võrdseks osaks.



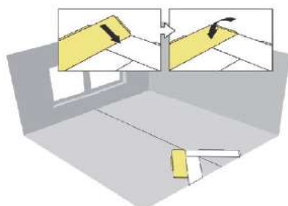
Määrake paigaldusjoon otsesuse kindlustamiseks. Asetage esimene plank keskjoonele pikema külje soon tõusujoones. Määrake lühema külje keskpunkt, joondage see keskjoonega ja tekitage 45° nurk. Paigaldusjoon läbib planku ülemise serva paralleelselt keskjoonega.



Lõigake selle plangu alumisest osast välja 45° võrdkülgne kolmnurk. Lõikamiseks kasutage tavalist universaalnuga, liikuge mööda plangu pinda ühtlaselt surudes ja lõigates.



Paigaldage järgmine plaat: sisestage keel 90° nurga all soonde ja suruge vaikselt alla.



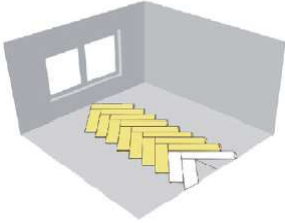
Jätkake järgmise plaadiga samal meetodil. Veenduge, et olete paigaldusjoonel.



INVICTUS®

GREAT FLOORING - INVINCIBLE PERFORMANCE

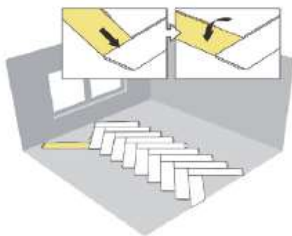
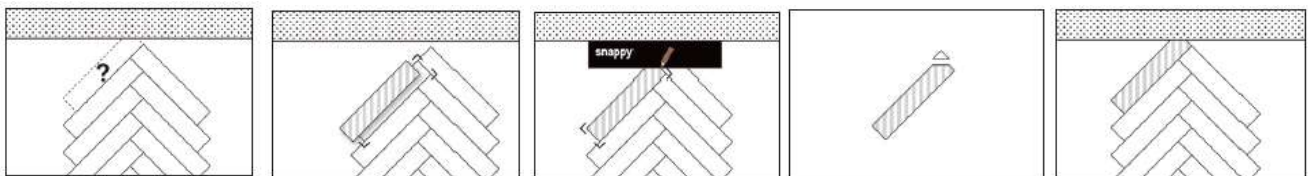
[www.invictus-flooring.com](http://www.invictus-flooring.com)



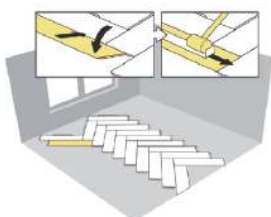
Järgige paigaldusjoont ja lõpetage kahe esimese rea paigaldamine ruumi keskel

**Jõudes lõpule esimese kahe reaga: kuidas mõõta ja lõigata viimaseid planke ``SNAPPY``ga\*\*\*\*:**

- 1) lõikamiseks asetage plank eelnevale plangule
- 2) asetage Snappy selle peale Snappy pikem külg vastu seina
- 3) märkige pliatsiga mahalõigatav tükk
- 4) lõigake see universaalnoaga maha
- 5) paigaldage kohandatud plank



Alustage uue reaga, ühendage keel 90° nurga all soonega, sisestage ja suruge vaikselt alla.



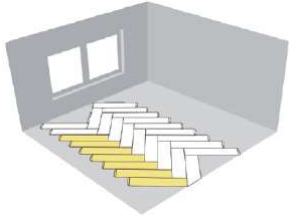
Ühendage järgmine plank pikema külje poolt, sobitage ja nihutage selle lühem külg ühinema keskmise rea planguga. Kasutades tõmmitsat ja kummihaamrit ühendage plangu lühem külg.



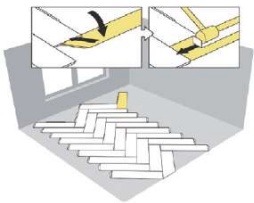
# INVICTUS®

GREAT FLOORING - INVINCIBLE PERFORMANCE

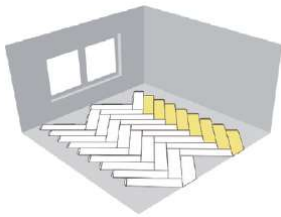
[www.invictus-flooring.com](http://www.invictus-flooring.com)



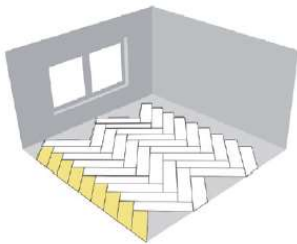
Jätkake sama meetodiga ja lõpetage see rida.



Alustage järgmise reaga kasutades tõmmitsat ja kummihaamrit klikki ühendamiseks



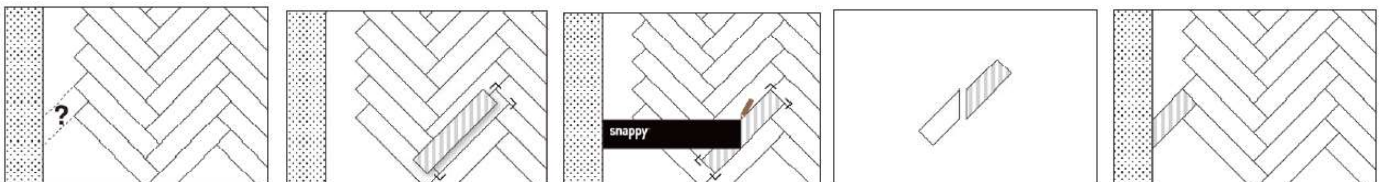
Selle rea viimane plaat vajab parajaks lõikamist nagu eelnevalt sai paigalduse alustamisel tehtud esimese planguga (vaata 8. punkti).



Rea paigaldamisel seina kõrvale jätke alati plaadi ja seina vahele 8 mm paisumisvuuk. Mõõtke ja kohandage iga plaadi pikkus, leidke õige nurk, kasutage klikki ühendamiseks kummihaamrit ja tõmmitsat.

### Seina juures: kuidas mõõta ja reguleerida iga planku pikkust „SNAPPY-ga“:

- 1) asetage plank, mida peate lõikama plangu peale, mis paigaldatakse planguga paralleelselt
- 2) asetage Snappy selle peale nii, et selle lühike külg oleks vastu seina
- 3) märkige pliiatsiga Snappy teisele lühikesele küljele tükk, millest tuleb lõigata
- 4) lõigake see universaalnoaga maha
- 5) paigaldage kohandatud plank

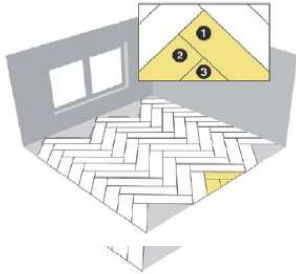




# INVICTUS®

GREAT FLOORING - INVINCIBLE PERFORMANCE

[www.invictus-flooring.com](http://www.invictus-flooring.com)

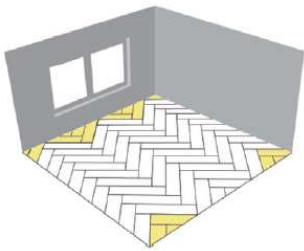


Jätkake sama meetodiga ja lõpetage rida

Täitmaks tühimikud mõõtke ja lõigake hoolikalt alustades pikamast plangust.



Snappy lõikur olemasolu korral tükkide 1, 2, 3 mõõdulõikamisel juhindu punktist \*\*\*\*



Lõpeta paigaldus. Kõik lauad peavad olema omavahel korralikult ühendatud, kalasabamustri paigaldus sümmeetriline ja sirge.

## KORRASHOID & HOOLDUS

Teie Invictus põranda optimaalses seisundis hoidmiseks vältige otsest ja ekstreemset päikesevalgust ning hoidke siseruumide temperatuuri ütlane, soovitatav pinnatemperatuur 27°C Ärge paigaldage päikesesaalidesse ega talveaedadesse. Kaitske oma põrandat kestva otsese päikesevalguse eest vastavate aknakatetega. Ekstreemne päikesekiirgus, kuumus ja temperatuuri ekstreemne kõikumine võib põhjustada kahjustusi.

Hoidmaks oma põrandat heas seisundis on oluline paigutada kõikide sissekäikude ette uksematid, et vältida pori, liiva ja vee põrandale jõudmist. Matid hoiavad ära jalanõudega sissekantavad abrasiivsed osakesed ja võimaldavad pikendada põranda kasutusiga. Ärge kasutage kummipõhjaga matte, kestev kontakt kummiga võib põhjustada pöördumatuid värvimuutusi. Mitte mingil juhul ärge asetage matte märjale põrandale.

Pöördumatute kahjustuste vältimiseks tuleb ratastel kontoritoolid, mööbliljalad, fitnessi seadmed jne varustada pehmete mittekummist rullikutega, kasutada viltpatju ja põrandakaitse matte.



# INVICTUS®

GREAT FLOORING - INVINCIBLE PERFORMANCE

[www.invictus-flooring.com](http://www.invictus-flooring.com)

## **Esmapuhastus**

Puhastage põrand mustusest ja tolmust harja või tolmuimejaga. Seejärel peske vee ja neutraalse pesuaine lahusega. Peale puhastust loputage hoolikalt ja eemaldage jääkvesi. Soovitame kasutada puhastusvahendit Invictus PU Cleaner. Muud puhastustooted võivad sisaldada aineid, mis võivad elastseid põrandakatteid kahjustada.

## **Regulaarne puhastus**

Igapäevane/iganädalane - pühkimine, tolmuimejaga koristamine, mopiga pesemine või märgkoristus. Keelatud on kasutada metallotsikuga tolmuimejat. Regulaarne pühkimine aitab eemaldada väikesi kriimustusi tekitavaid lahtist mustust ja/või liiva.

Vajadusel kasutage puha vee ja neutraalse pesuaine lahust või Invictus PU Cleaner. Ärge ujutage põrandat veega üle. Veejäägid kuivatage hoolikalt. Alati kuivatage põrandale lekitatud vedelik võimalikult kiiresti, et mitte libastuda ning vältida plekkide teket.

Ärge kunagi kasutage puhastamiseks atsetooni või kloorilahuseid ja hooldusvahendeid, mis sisaldavad vaha või õli. Ärge puhastage põrandat aurumopiga. Invictus põrandakatted ei vaja vahatamist.