

Kasutusklassiga 23/33 AC5: **Chateau+** laminaatparkett on mõeldud kasutamiseks:

- Suure käidavusega kodukasutuses
- Suure käidavusega ühiskondlikus kasutuses

Laminaat ei sobi saunadesse, verandale ega välistingimustes kasutamiseks.

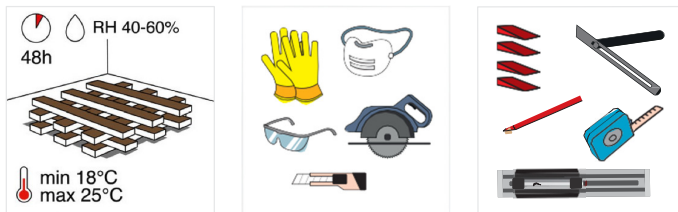
Chateau+ on unikaalne laminaatparkett mida saab paigaldada **erinevatesse muustritesse** tänu **OmniLoc lukusüsteemile**, mis on välja töötatud BerryAlloc poolt. Seda on lihtne paigaldada ja see hoiab laudu tugevalt koos.

- "**Herringbone**" ja "**mosaic**" mustrid vajavad kahte tüüpi laudu: A ja B laud. Need on erinevad tooted, seega ärge unustage laminaatparketti ostes täpsustamata mis muustrisse te soovite laudu paigaldada.
- "**Shipdeck**" ja "**ladder**" mustrid vajavad ainult ühte tüüpi laudu: A või B laud.

Chateau+ on peamiselt mõeldud ujuvalt paigaldamiseks, kuid seda saab ka täielikult aluspõrandale liimida. Chateau+ on eraldi liimimisjuhend. Ühiskondlikel pindadel on liimimine soovitatav.

Täiusliku ja garantiinõuetele vastava paigalduse saavutamiseks on oluline järgida paigaldusjuhendi suuniseid. Soovimatute kahjustuste vältimiseks on soovitatav paigaldada põrand renoveerimistöde lõpus.

1. Paigalduse planeerimine



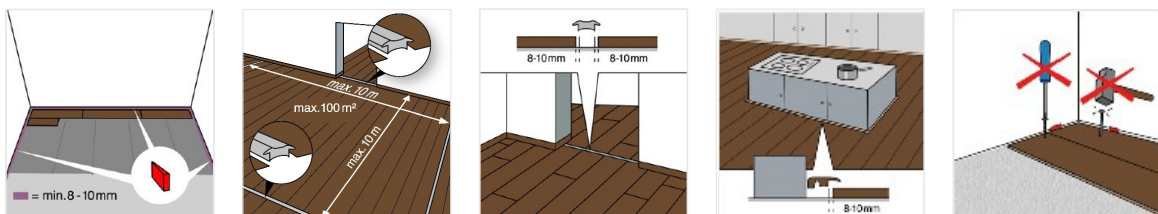
Kinnistel pakkidel tuleb lasta aklimatiseeruda vähemalt samas ruumis 48 tundi enne paigaldamist. Pakendit ei tohi avada. Lao pakid sedasi, et nad saaks maksimaalselt õhuga kontakti. Paigalduse ajal peaks ruumi temperatuur olema vahemikus 18-25 °C ja suhteline õhuniiskus 40-60%.

Tööriistad:

- saag või laminaadi giljotiin
- BerryAlloc paigaldustööriist (ref. 63003584)
- distantskiilud, joonlaud ja pliiats

Paigalduse ajal kandke kaitseprille, kindaid ja tolmu maski.

Ärge unustage ka alusmaterjali ja sobivaid liiste.

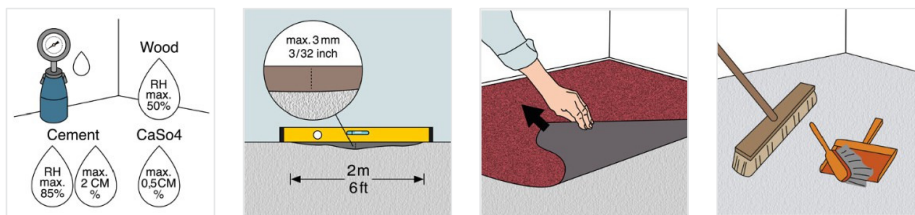


Chateau+ puitpõrand ja peab saama vabalt paisuda ning kokkutõmbuda. Seega on oluline:

- et laminaatparketi laud ei oleks põrandale kinni kruvitud.
- et laminaatparketi ei oleks paigaldatud põrand külge fixeeritud konstruktsioonide alla.
- Seinte äärtesse ja muude põrandale fikseeritud konstruktsioonide ümber tuleb jätta 8-10mm paisuvuuk.
- Ukseavadesse tuleb jätta paisuvuuk.
- Kui ruumi pikkus või laius ületab 10 m, siis tuleb teha põrandasse paisuvuuk.

2. Aluspõranda ettevalmistus

BerryAlloc Chateau+ laminaati saab paigaldada enamustelevale kõvalele aluspõrandatele, nt. puitkiudplaat, vineer, mineraalsed aluspõrandad (peab olema tasane, kindel ja puhas).



Aluspõrand peab olema piisavalt madala niiskussisaldusega:

- puidust aluspõrandad maksimaalselt 50 % RH
- tsemendi baasil põrandad maksimaalselt 2,0 CM % (1,8 CM % kui on põrandaküte)
- kipsivalu maksimaalselt 0,5 CM % (0,3 CM % kui on põrandaküte)

Aluspõrand peab olema tasane (maks. ebatasasused 3 mm 2 m kohta).

Lihvi maha kõrgemad kohad ja tasanda madalamad kohad.

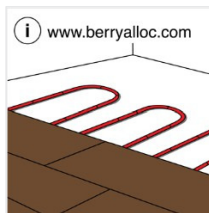
Ühtlaselt tasane aluspõrand aitab vältida hiljem põrand kriuksumist.

Pehmete materjalide peale, nagu vaip või kodu PVC, ei ole lubatud paigaldada.

Need tuleb põrandalt eemaldada. Puhasta aluspõrand enne paigalduse algust.

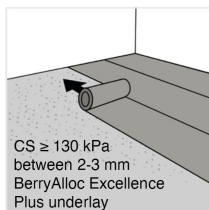
Paigaldades olemasolevale puitpõrandale, peavad laud olema aluspõrand laudadega risti.

3. Põrandaküte/jahutus



- põrandakütte olemasolul ei tohi aluspõrand temperatuur tõusta üle 27 °C
- kui põrandal on erinevad küttesoonid, siis tuleb need eraldada paisuvuugiga. Näiteks kui on eraldi reguleeritava temperatuuriga tsoonid või osal põrandal puudub põrandaküte.
- 2 – 3 päeva enne paigalduse algust tuleb põrandaküte välja lülitada. Kütte taastamisel tuleb temperatuuri tõsta järk-järgult.
- Mineraalsete aluspõrandate niiskussisaldus võib olla kuni 2.0% CM

4. Alusmaterjal



BerryAlloc Chateau+ laudade ja lukusüsteemi eriline disain nõuab suure survetugevusega alusmaterjali kasutamist. Minimaalselt peaks alusmaterjali survetugevus CS olema 130 kPa ja paksus kuni 2mm.

Liimitavate mustrite paigaldamisel peavad laud olema täielikult maha liimitud. Sellisel juhul ei tohi kasutada alusmaterjali.

5. Chateau+ paigaldus



Enne paigaldamist kontrollige kõiki laudu, et ei oleks nähtavaid defekte. Defektidega laudu ei tohi paigaldada.

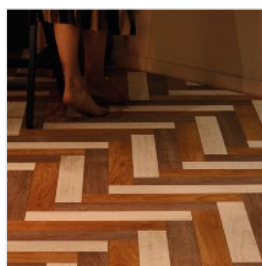
Loomulikuma tulemuse saamiseks segage laudu paigalduse ajal ja vaadake, et sarnase muustriga laud ei satuks lähestikku.

Vali oma muster!

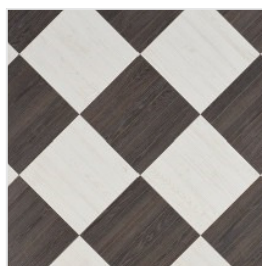
Chateau+ on loova paigaldaja unistus! Võimalik on paigaldada erinevatesse muustritesse ja valida paljude värvide vahel. Erinevaid värve on võimalik ka omavahel muustrisse paigaldada. Kokku on võimalik paigaldada nelja muustrisse: **herringbone**, **shipdeck**, **ladder** ja **mosaic**.



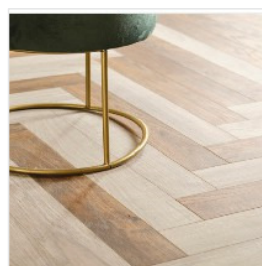
herringbone - Charme Black & Chestnut White



herringbone - Chestnut White, Java Natural ja Java Brown

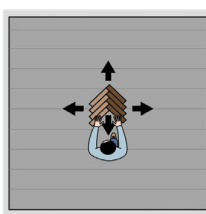
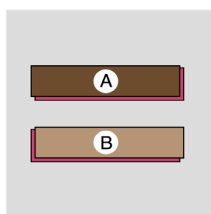
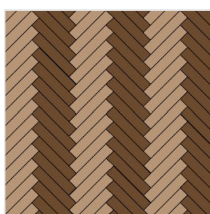


diagonal mosaic - Charme Black & Chestnut White



herringbone random - Java Light Grey & Java Brown

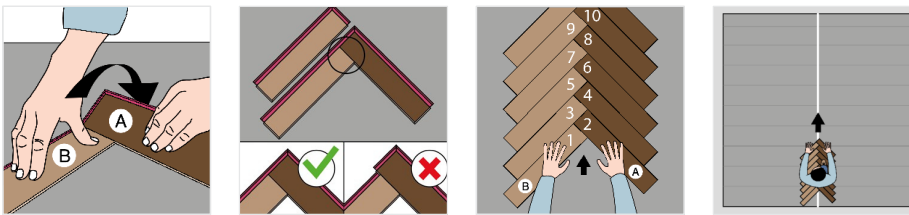
5.1 Herringbone kalasaba muster



Herringbone kalasaba muistri paigaldamiseks on vaja erinevaid laudu: A laud ja B laudu.

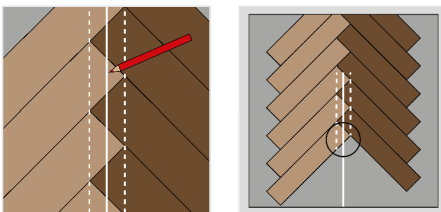
Kui võtta laud ja asetada see enda ette nii, et pikema külje lukukeel on enda poole, siis A laual jääb lühema külje keel paremale ja B laual vasakule. Samuti on iga laua taha märgitud, et kas see on A laud või B laud. Paigalduse on lihtsam kui hoida erinevaid laudu eraldi hunnikutes .

Unikaalne **OmniLoc lukusüsteem** võimaldab paigaldust alustada ruumi keskelt ja liikuda edasi kõigis suunades. Mõõtke välja ja märkige maha ruumi telgjoon. See aitab hoida paigas kalasaba paigalduse suunda.



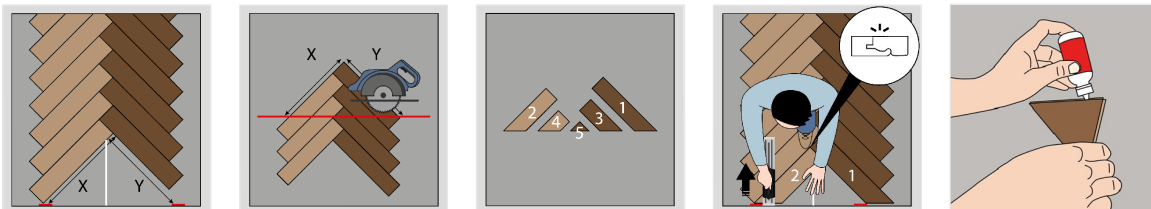
Alusta kalasabamustri paigaldust B lauast ja seejärel ühenda A laud. Veendu, et laua pikema külje lukukeel jääb V välimisele küljele, mis võimaldab paigaldades lisada laudu lihtsale ülespoole. Enne järgmise laua lisamist veendu, et laud A ja B oleksid ideaalselt paigas.

Paigaldage vaheldumisi B ja A laudu kuni terve rida on paigas.



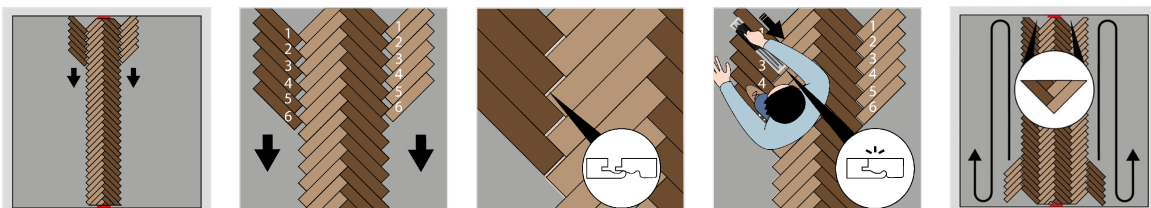
Et määrata kalasabamustri keskjoont, tõmmake kaks joont mis ühendavad laudade nurkasid omavahel. Kalasabamustri keskjoon jääb täpselt nende kahe joone keskele.

Paigalduse käigus kontrolli, et mustri keskjoon ühtiks ruumi keskjoonega.



Rea lõpetamisel mõõtke laudade vahele jääva kolmnurga sisekülgede pikkused (mõõt "X" ja "Y"). Arvestage, et seina äärde peab jääma ka 8-10mm paisuvuuk.

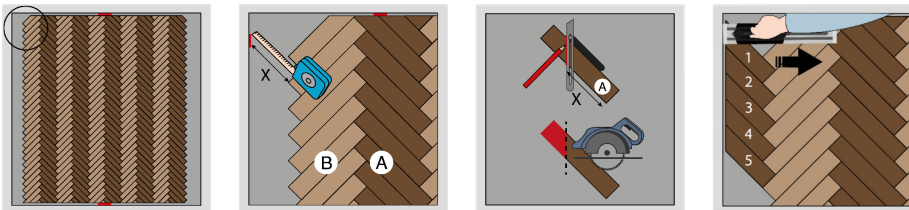
Paigalda mõned read kalasabamustrisse ja kanna need mõõdud sellele kuusele. Märgi lõikejoon ja lõika välja kolmnurk mis sobib tühimiku täitmiseks. Paigalda tükid ükshaaval, kasutades paigaldustööriista luku sulgemiseks ja distantskiile paisuvuugi säilimiseks. Väiksemad tükid paigalda ülejäänud põranda külge kastuades puuliimi.



Paigaldamist jätkake B laudade külje pealt. Võtke 6 A lauda, ühendage need pikemat külge pidi omavahel ja seejärel sulgege paigaldustööriistaga lühema otsa lukk.

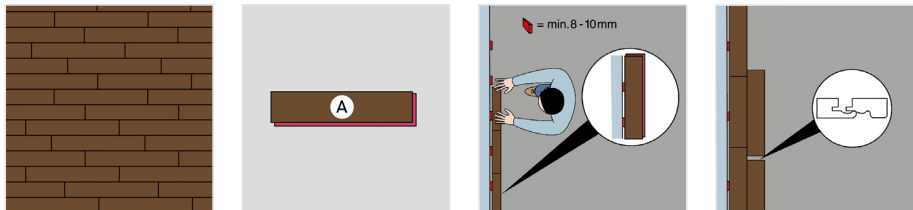
Jätkake sama tegevust 6 laua kaupa terve põranda ulatuses. Seejärel korrake sama tegevust põranda teises servas kasutades B laudu.

Enne paigaldusega jätkamist, on soovitatav paigaldada 4 tervet rida lõpuni ja paigutada need põranda keskjoonele. Hiljem on lihtne lisada uusi ridasid vasakusse ja paremasse külge.

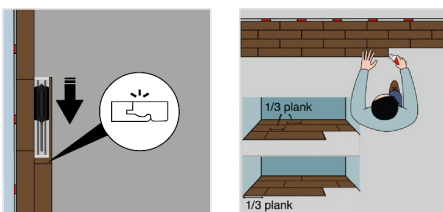


Viimase rea laudade mõõtulõikamiseks mõõtko kaugus seinast kuni laua servani kus dekoorpaber lõpeb. Mõõtmisel arvestage paisuvuugiga 8-10mm. Pange laud õigesse asendisse ja kandke mõõt laua küljele. Seejärel tõmmake 45° joon lauale ja lõigake laud mõõtu. Otsaluku sulgemiseks kasutage paigaldustööriista. Kõrge käidavusega aladel on soovitatav kasutada D3 puiduliimi luku sulgemisel.

5.2 Shipdeck muster



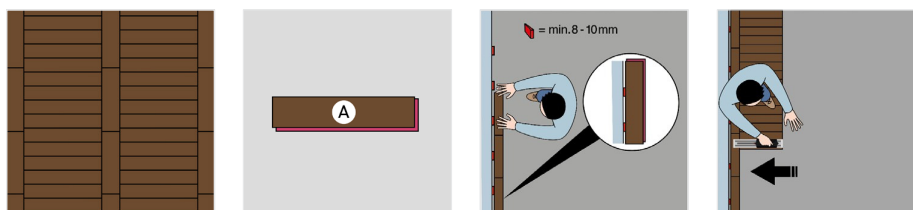
Shipdeck mustriga paigaldamiseks on vaja ainult ühte tüüpi laudu. Selleks sobivad nii A kui ka B laud. Esmalt paigalda sobiv alusmaterjal vastavalt ettenähtud juhistele. Aseta esimene laud ruumi nurka nii, et luku keel jääks paigaldussuunas. Jäta laminaatparketi ja seina vahele paisuvuug 8-10mm.



Teist lauda paigaldades olge tähelepanelik et laud oleks omavahel täpselt joondunud. Jätkake laudade lisamist ja vajadusel kasutage paigaldustööriista.

Loomulikuma lõpptulemuse saavutamiseks jätkake laudu erinevas kauguses võrreldes eelmise reaga, aga minimaalselt peaks eelmise laua otsast olema kaugus 1/3 laua pikkusest.

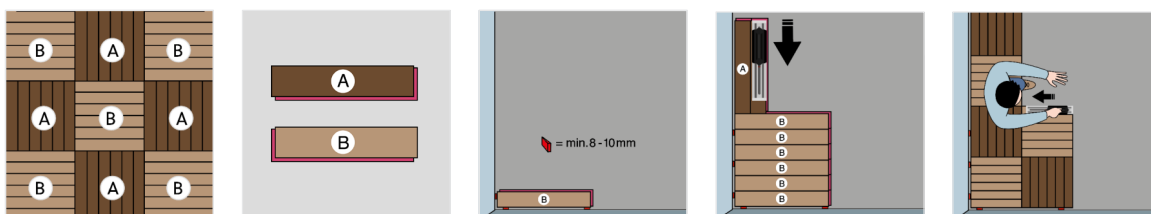
5.3 Ladder muster



Chateau+ Ladder mustri paigalduseks on vaja ainult ühte tüüpi laudu. Selleks sobivad nii A kui ka B laud.

Esmalt paigalda sobiv alusmaterjal vastavalt ettenähtud juhiste. Aseta esimene laud ruumi nurka nii, et luku keel jääks paigaldussuunas. Jäta laminaatparketi ja seina vahele paisuvuuk 8-10mm. Teise ritta lisa laudu riti eismese laua suhtes ja kinnita otsalukk kasutades paigaldustööriista. Iga järgnev rida on risti eelmisega.

5.4 Mosaik muster



Mosaik mustri paigalduseks on vaja mõlemat lauatuüpi: A ja B.

Esmalt paigalda sobiv alusmaterjal vastavalt ettenähtud juhiste.

Paigalda 6 A lauda nii, et seina ja põranda vahele jääks 8-10mm paisuvuuk. Seejärel muuda laudade suunda ja paigalda 6 B lauda luku soonega paigalduse suunas. Kasuta paigaldustööriista otsalukkude sulgemiseks eelmise ruudu laudade pikema külje külge. Veendu et laudade sevad oleks täpselt ühe joone peal.

Jätkake paigaldust ruut-ruudu ja rida-rea haaval.

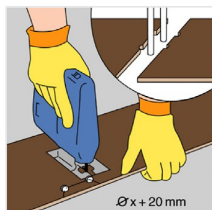
5.5 Uste raamid ja radiaatori torud



Ukseraami alumine külg peaks olema aluspõrндast nii palju kõrgemal, et laminaat koos alusmaterjaliga mahkuks sinna alla. Vajadusel tuleb ukseraam lühemaks saagida. Kõrguse mõõtmiseks aseta laud dekoor allpool ukseraami kõrvale.

Seejärel sae ukseraam õigesse kõrgusesse ja paigalda laminaadi laud. Jäta 8-10mm paisuvuuk laminaatpõranda ja seina vahele!

Metallist ukseraami puhul tuleb paisuvuuk esmalt täita BerryAlloc Fillertwine vuuginööriiga ja seejärel täita pealmine kiht elastse täiteainega. Vuuginöör on piisavalt pehme ja tagab põranda ujuvuse.



Kui paigaldatava põranda sisse jäävad radiaatori torud, siis mõõtke nende asukoht välja ja märkige paigaldatavale lauale.

Lisage 20 mm toru läbimõõdule, sest laminaat peab saama liikuda ümber torude.

Tehke 45° lõiked puuritud aukudest laua servani ja paigaldage laminaadi laud põrandasse. Peale seda pange lõigatud osa laua külge tagasi liimiga.

6. Veekindel viimistlus

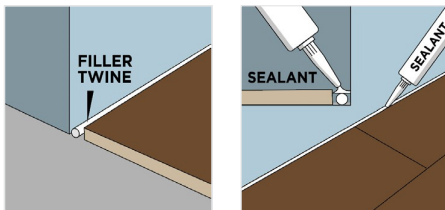
Näpunäited Chateau+ laminaatpõranda veekindlaks viimistlemiseks. Peale Hydro+ laminaadi paigaldust on soovitatav põranda servad viimistleda veekindlalt vuuginööri ja hermeetikuga.

Etapp 1:

Pane BerryAlloc Fillertwine vuuginöör (kood 63002899) paisuvuuki. Fillertwine laseb ujuval põrandal paisuda vajalikul määral. Kasuta Fillertwine vuuginööri kõikides paisuvuukides.

Etapp 2:

Täida paisivuugi vuuginööri pealne osa Hydro+ Sealantiga (kood HPSILICONE). Hermeetik peaks ulatuma seinast põranda servani ja täitma paisuvuugi pealmise osa kogu ulatuses. Pane hermeetikut ainult Fillertwine vuuginööri peale. Vastasel juhul võib ujuvus olla pärsitud.



Hydro+ lisatarvikud

Hydro+ lisatarvikuid on võimalik tellida eraldi ja komplektina (Hydro+ Set 2-in1 kood 63002897). Komplekti kuulub Fillertwine vuuginöör ja Hydro+ Sealant hermeetik. Komplektiga saab viimistleda umbes 10m.

Paisuvuukide ilusaks viimistluseks pakub BerryAlloc laia valikut erinevaid viimistlusprofileile:

- Sokliliistud kõrgusega 6 cm ja 8 cm
- sisenurgaliistud
- põrandaliistud: T-liistud, nivooliistud ja lõpuliistud
- alumiiniumist põrandaliistud

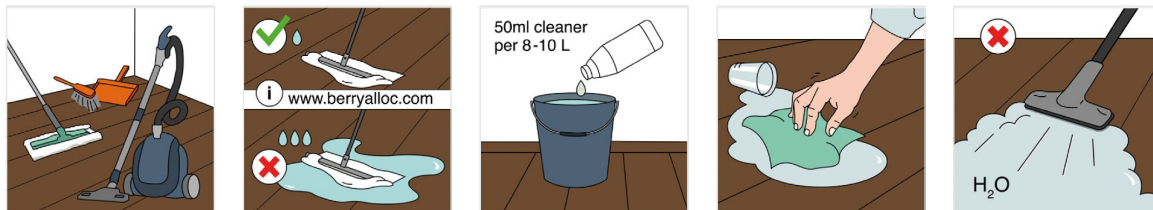
Saadaval on ka ülevärvitavad sokliliistud mida on võimalik värvida seinaga samat värvi.

Lisatarvikute paigaldamisel tuleb silmas pidada, et ujuv põrand peab saama liikuda igas suunas (paisuda/kokku tõmbuda).

See tähendab, et:

- Sokliliiste ei tohi kunagi paigaldada põranda külge. Neid saab kinnitada seinale kasutades BerryAlloc Clipse. Juhul kui seinad ei ole sirged, siis saab sokliliiste ka liimida montaažiliimiga.
- Põranda ja sokliliistu vahet ei tohi täita hermeetikuga. Ujuva põranda liikumine tekitab hermeetikusse pragusid ja määrab põrandat liistu juurest. See ei näe ilus välja.
- Paisuvuuke fikseeritud ruumiosade (ukseraam, radiatori torud, jms.) ei tohi kunagi täita täielikult hermeetikuga. Paisuvuugi põhjas kasuta Fillertwine vuuginööri ja pealne osa täida hermeetikuga. Fillertwine vuuginööri elastsus tagab põranda ujuvuse.
- Põrandaprofiilid, lävepakud ja teised sarnased elemendid ei tohi olla kinnitatud kruvidega läbi ujuva põranda.

7. Hooldus

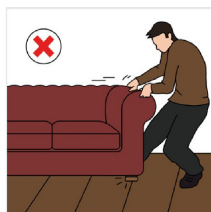
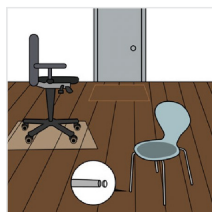


Laminaatpõrandat on väga lihtne puhastada:

KUIVPUHASTUS: harja, kuiva mopi või tolmuimejaga

MÄRGPUHASTUS: korralikult välja väänatud niiske mopiga – vältige liigse vee kasutamist! Tekinud loigud kuivatage koheselt.

BerryAlloc soovib laminaatpõranda puhastamiseks kasutada LC1000 puhastusainet, see toode on spetsiaalselt tehtud laminaatpõrandate hooldamiseks ega jäta pinnale jääkaineid. Aurupuhasteid ei ole lubatud kasutada.



Sissepääsude juures kasutage porimatte, et kaitsta laminaati mustuse ja liiva eest. Mööblit liigutades tõstke seda ja pange toolijalgade alla vildist kaitsed. Kontoritooli all kasutage toolialust.

Laminaatpõrandat ei saa poleerida ja ei tohi katta vaha ega õlisid sisaldavate ainetega.

8. Garantii

Järgides juhendis toodud juhiseid pikendate te oma põranda eluiga ja tagate garantii kehtivuse.

Täpsemat infot garantii tingimuste kohta saab BerryAlloci kodulehelt.

meeldivat BerryAlloc põranda kasutamist!

paigaldusvideo



BerryAlloc
Chateau+